

**ITHAQUE**

5, rue de Charonne  
75011 Paris  
Tél. 01 47 00 55 34  
ithaque@wanadoo.fr  
ithaque-consultants.com

# **Enquête auprès des stagiaires de la formation professionnelle de la branche Animation**

**RAPPORT FINAL**

**STAGIAIRES 2009 ET 2010**

*Étude réalisée par le cabinet Ithaque par  
Rémi Debeauvais*

avec la collaboration de  
Sarah Bensimon

Pour l'Observatoire des métiers de l'animation

**Janvier 2011**

## Sommaire

›	<b>LE PROFIL DES REpondANTS</b>	<b>5</b>
	Quel est votre métier ?.....	5
	Recodage par famille de métier (nomenclature des métiers de l'Observatoire) .....	5
	Intitulé du stage (Recodage) .....	6
	Intitulés de stages (Regroupement par grandes catégories).....	6
	Age des répondants.....	7
	Sexe .....	9
	Répartition par régions .....	10
›	<b>LES PRINCIPALES ETAPES DU PARCOURS PROFESSIONNEL</b>	<b>10</b>
	Avez-vous travaillé dans un autre secteur?.....	10
	Pour ceux qui ont travaillé auparavant dans un autre secteur, lequel ? .....	13
	Depuis combien de temps dans l'animation? / Métiers détaillés.....	15
	Tri croisé : Depuis combien de temps dans l'entreprise actuelle? / Familles de métiers.....	16
›	<b>LES STATUTS ET SITUATIONS D'EMPLOI</b>	<b>16</b>
	Quel est votre statut?.....	16
	Votre contrat est-il un contrat aidé?.....	17
	15R1. 8.bis Votre contrat est-il un contrat aidé? Si oui lequel? (Recodage).....	17
	Êtes-vous employé comme professeur ou animateur technicien?.....	17
	Combien d'employeurs avez-vous dans l'animation? (Recodage) .....	18
	Combien d'employeurs hors de l'animation? (Recodage).....	18
	Quel est votre volume horaire, tous employeurs confondus ? / Métier.....	19
›	<b>LA FORMATION</b>	<b>19</b>
	Quel est votre niveau de formation générale ? / Par métier .....	19
	Tri croisé : Niveau de formation générale / détail famille animateur .....	20
	Êtes-vous titulaire d'un diplôme ou titre professionnel ?.....	20
	Inventaire des diplômes professionnels mentionnés .....	22
	Tri croisé Diplômes professionnels par métier .....	23
	Quels sont vos souhaits pour les trois prochaines années?.....	25
	Envisagez-vous de suivre une autre formation dans les 3 prochaines années ?.....	26
	Si oui, pour quelles raisons? .....	26
›	<b>LES VOLONTAIRES POUR CONSTITUER LE PANEL</b>	<b>27</b>
	Acceptez-vous de faire partie du panel de salariés que l'Observatoire constitue pour mener d'autres enquêtes sur la branche ? .....	27
	<b>SYNTHESE.....</b>	<b>28</b>

L'Observatoire des métiers de la branche animation interroge pour la seconde fois des salariés de la branche. La première enquête avait eu lieu en 2007 via les employeurs<sup>1</sup>. Depuis 2009, un dispositif d'enquête a été mis en place auprès des stagiaires de la formation professionnelle qui suivent soit une action financée par la branche : action «catalogue» ou une« opération groupée».

L'enquête poursuit 2 objectifs à :

- Mieux connaître **les profils et les parcours** des salariés ainsi que leurs projets professionnels.
- Constituer progressivement une **base de volontaires pour faire partie d'un panel** représentatif des salariés de la branche.

L'enquête a été diffusée via les organismes de formation ou les Conseillers d'Unifformation en début ou en fin de stage.

Un guide d'accompagnement a été diffusé afin de les aider à répondre aux questions éventuelles des stagiaires remplissant le questionnaire.

L'enquête s'est déroulée en continue à partir du 2<sup>e</sup> trimestre 2009. Un premier résultat avait été présenté à la Commission Observatoire en novembre 2009.

Elle s'est poursuivie de janvier à octobre 2010 avec un questionnaire très légèrement modifié. Les 2 enquêtes (2009 et 2010) ont donc été fusionnées pour faire l'objet d'une exploitation unique. Ce traitement se compose donc de :

- 787 questionnaires 2009
- 422 questionnaires en 2010
- Soit un total de 1209 questionnaires exploitables

---

<sup>1</sup> - enquête auprès des salariés de la branche animation – rapport final – mai 2008, Cabinet Ithaque pour l'Observatoire des métiers de la branche animation. Étude accessible sur le site d'Unifformation.



## PRESENTATION DES RESULTATS

### › Le profil des répondants

#### **Quel est votre métier ?**

	Effectifs	%
Animateurs enfance-jeunesse	225	19%
Animateurs pratiques artistiques	132	11%
Animateurs-Educateur sportif	21	2%
Autres animateurs spécialisés	46	4%
Autres animateurs	47	4%
Autres métiers de l'animation	64	5%
Directeurs-responsables de service administratif	167	14%
Responsable de secteur-service-équipement	124	10%
Secrétariat-accueil-personnel administratif	287	24%
Comptabilité et gestion	224	19%
Information et communication	38	3%
Autre	48	4%
Non réponse	33	
Total / interrogés	1209	

- Parmi les animateurs, ces sont les animateurs enfance-jeunesse qui sont les plus nombreux (1 répondant sur 5), suivis par des animateurs de pratiques artistiques (11%).
- Parmi les personnels administratifs, ce sont les métiers polyvalents d'accueil-secrétariat-administration qui sont les mieux représentés dans l'enquête (1/4 des répondants).
- Les directeurs et directeurs administratifs représentent 14 % des répondants.

#### **Recodage par famille de métier (nomenclature des métiers de l'Observatoire)**

	Effectifs	%
Famille animation	659	46%
Famille administration	549	39%
Directeurs-responsables de service administratif	167	12%
Autre	48	3%
Total / réponses	1423	100%

- Près de la moitié des répondants appartiennent à la famille animation<sup>2</sup>(y c les responsables de secteurs et d'équipement qui sont classés dans cette famille).
- Les métiers administratifs et d'encadrement représentent globalement 39% des répondants,
- La famille « direction » représente 12% des répondants,
- les autres métiers 3%

Ces proportions sont différentes de celles observées dans les autres enquêtes de l'Observatoire<sup>3</sup> mais elles apparaissent plutôt comme le reflet des domaines de

<sup>2</sup> - regroupement fondé sur la nomenclature des métiers de l'Observatoire et proposée par le questionnaire

formation proposés par les stages du catalogue, qui sont orientés en majorité sur la gestion et l'administration des entreprises.

Le croisement entre « intitulé de stage » et « famille de métier » des stagiaires illustre bien cette orientation.

Les intitulés de stage sont très nombreux et ont fait l'objet d'un recodage :

### **Intitulé du stage (Recodage)**

	Effectifs	%
Non réponse	8	0,7%
Accueil dans l'entreprise	59	4,9%
CQP animateurs périscolaire	37	3,1%
Management et GRH	75	6,2%
Stages musicaux et danse	135	11,2%
Bureautique et informatique, internet...	274	22,7%
Contrats et payes spécifiques (AT et Profs)	312	25,8%
Droit et protection des mineurs	51	4,2%
L'environnement social de l'adolescent	59	4,9%
Formation aux usages des méthodes d'enquête en sciences sociales	10	0,8%
Prévenir et gérer les situations agressives, violentes	90	7,4%
sécurité des spectacles et licence	29	2,4%
Nutrition santé	5	0,4%
Politiques publiques et associations d'éducation populaire	50	4,1%
Surveillant baignade	15	1,2%
Total	1209	100,0%

### **Intitulés de stages (Regroupement par grandes catégories)**

	Effectifs	%
Non réponse	8	0,7%
Accueil et gestion des situations violentes	149	12,3%
Thèmes relatifs à l'animation	362	29,9%
Thèmes relatifs à l'administration-gestion	690	57,1%
Total	1209	100,0%

- Ce sont bien les thèmes liés à la gestion et l'administration qui dominent avec les stages portant sur les payes atypiques et les stages de bureautique informatique (y c internet et montage de site web) : près de la moitié des répondants viennent de ces stages.
- Les stages s'adressant aux professeurs et animateurs techniciens (musique et danse) sont également bien représentés (11% des répondants).
- Les stages liés au management et à la direction d'équipe arrivent en 4<sup>e</sup> position.
- On note quelques stages ciblés sur des thèmes spécifiques à l'animation (surveillant de baignade ou CQP).

<sup>3</sup> - en moyenne sur les précédentes enquêtes, la famille animation représente 70% des effectifs, la famille administration 20% et les autres métiers 10% environ.

### Tri croisé : catégorie de stage / famille de métiers

Pourcentages en colonne

	Métiers administratifs (hors encadrement)	Encadrement & directeurs	Animateurs	Autres métiers (technique, information-communication...)
Non réponse		1	1	2
Accueil dans l'entreprise	10	1	3	5
CQP An périscolaire			8	
Management et GRH	4	17	2	6
Stages musicaux et danse	1	6	25	7
Bureautique et informatique, internet...	30	15	18	36
Contrats et payes spécifiques (AT et Profs)	49	30	6	7
Droit et protection des mineurs		6	6	5
L'environnement social de l'adolescent		5	10	5
Formation aux usages des méthodes d'enquête en sciences sociales			2	1
Prévenir et gérer les situations agressives, violentes	4	5	11	12
sécurité des spectacles et licence		4	3	5
Nutrition santé				1
Politiques publiques et associations d'éducation populaire		10	2	7
Surveillant baignade			3	1
Total	100%	100%	100%	100%

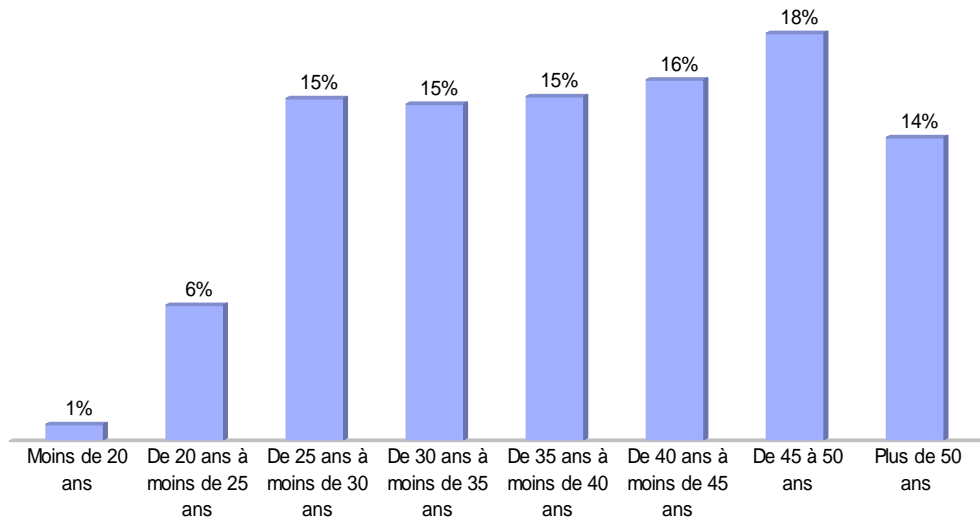
Il existe une correspondance logique assez étroite entre le métier et le thème de stage suivi mais plusieurs thèmes ont touché une diversité de publics :

- Bureautique et l'informatique, internet,
- Gestion des payes atypiques,
- Prévenir et gérer les situations agressives,
- Politiques publiques et associations d'éducation populaires

### Age des répondants

	Effectifs	%
Moins de 20 ans	9	1%
De 20 ans à moins de 25 ans	72	6%
De 25 ans à moins de 30 ans	181	15%
De 30 ans à moins de 35 ans	178	15%
De 35 ans à moins de 40 ans	182	15%
De 40 ans à moins de 45 ans	191	16%
De 45 à 50 ans	216	18%
Plus de 50 ans	161	14%
Total	1190	100%

29R2. Classes sur 20. Age? (Recodage)

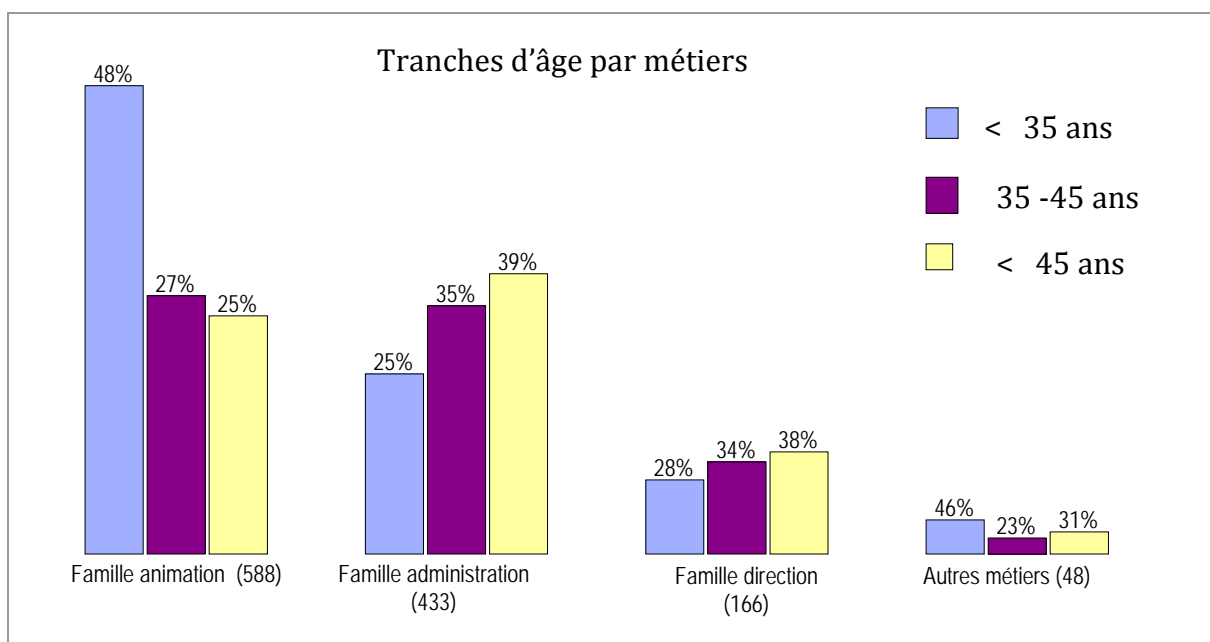


La pyramide d'âge est ré pondants est assez marquée par les tranches au-delà de 40 ans (près de la moitié des répondants au total). Ceci est fortement lié à la surreprésentation des métiers administratifs et de direction dans l'enquête par rapport à la population totale.

Par rapport à l'enquête 2008, ce sont les 2 tranches 40-45 et 45-50 ans qui sont les plus surreprésentées.

**Tri croisé : tranches d'âge / famille de métiers (en %)**

	Famille administration	Famille direction	Famille animation	Autre	Total
< de 35 ans	25,4	27,7	48,5	45,8	37,5
35-45 ans	35,1	34,3	26,9	22,9	30,6
> 45 ans	39,5	38,0	24,7	31,3	31,9
Total	100,0	100,0	100,0	100,0	100,0



Les pyramides sont logiquement très différenciées selon les familles de métiers.

- La famille animation et la famille 'autres métiers' présentent une structure d'âge identique. Près de la moitié des salariés ont moins de 35 ans.
- Les familles 'administration-gestion' et 'direction' sont également très proches. Près de 40 % des salariés ont plus de 40 ans.
- Au sein de la famille animation, on note des différences importantes :

**Tri croisé : tranches d'âge / métiers de l'animation (en %)**

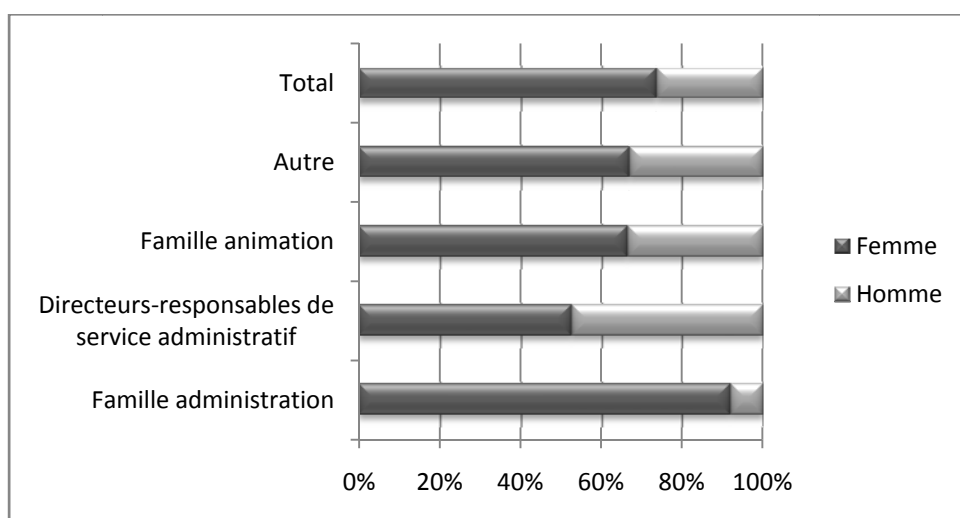
	< de 35 ans	35-45 ans	> 45 ans	Total
Responsable de secteur-service-équipement	32,0	40,2	27,9	100,0
Animateurs pratiques artistiques	39,2	23,8	36,9	100,0
Animateurs enfance-jeunesse	60,5	23,8	15,7	100,0
Autres métiers de l'animation	47,6	30,2	22,2	100,0
Autres animateurs spécialisés	53,3	15,6	31,1	100,0
Animateurs-Educateur sportif	47,6	28,6	23,8	100,0
Autres animateurs	48,9	14,9	36,2	100,0
Total	47,9	26,4	25,7	100,0

*En bleu figurent les écarts négatifs qui sont significatifs par rapport à la moyenne :  
En vert figurent les écarts positifs qui sont significatifs par rapport à la moyenne*

- Les responsables de secteur, de service ou d'équipement, les animateurs de pratiques artistiques et les 'autres animateurs' sont plus âgés que les autres métiers de l'animation.
- Les animateurs enfance-jeunesse sont logiquement plus jeunes que les autres.

**Sexe**

	Femmes	Hommes	Total
Famille administration	8,1	91,9	100,0
Directeurs-responsables de service administratif	52,4	47,6	100,0
Famille animation	66,2	33,8	100,0
Autre	66,7	33,3	100,0
Total	73,4	26,6	100,0



- La famille administration est très fortement féminisée.
- Les familles animation et les « autres métiers » sont féminisées pour les 2/3.

- La famille « direction » se répartit pour près de la moitié entre hommes et femmes.

### Répartition par régions

	Effectifs	%
Ile de France	353	31,2%
Rhône Alpes	155	13,7%
Aquitaine	117	10,3%
Midi-Pyrénées	71	6,3%
Bretagne	63	5,6%
Pays de la Loire	57	5,0%
Poitou-Charentes	51	4,5%
Languedoc-Roussillon	41	3,6%
Provence-Alpes-Côte-D'azur	39	3,4%
Haute Normandie	39	3,4%
Alsace	32	2,8%
Nord-Pas-de-Calais	32	2,8%
Bourgogne	19	1,7%
Basse Normandie	17	1,5%
Lorraine	17	1,5%
Centre	16	1,4%
Champagne-Ardenne	8	0,7%
Franche-Comté	5	0,4%
Auvergne	1	0,1%
Total	1133	100,0%

La répartition des répondants reflète la répartition géographique des stages plus que celle des emplois.

- Les répondants sont pour près d'1/3 localisés en Ile-de-France ce qui est supérieur au poids de cette région dans la branche (25% des effectifs).
- C'est également le cas pour Rhône Alpes (14% dans l'enquête contre 10% environ dans la population totale) et Aquitaine (10% contre 5% environ)
- Les autres régions ont un poids sensiblement conforme à leur poids dans la branche.

### › Les principales étapes du parcours professionnel

#### Avez-vous travaillé dans un autre secteur?

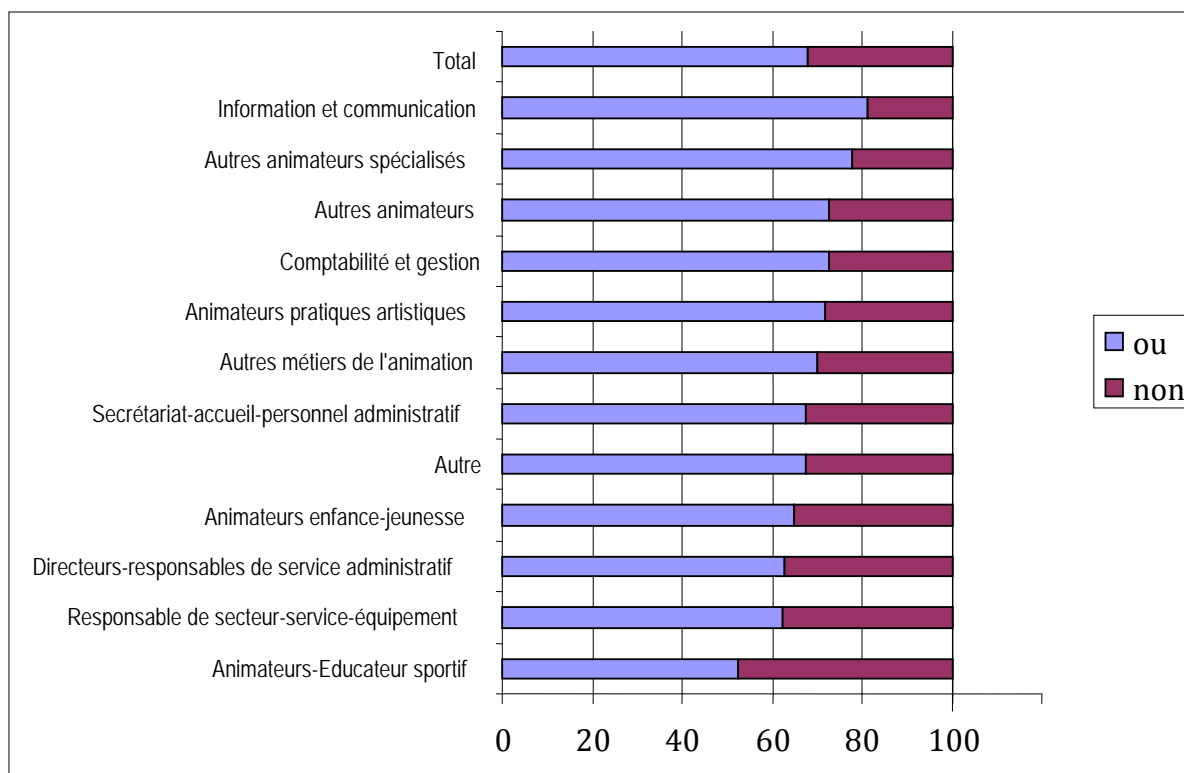
	Effectifs	%
Non réponse	32	2,6%
oui	784	64,8%
non	393	32,5%
Total	1209	100,0%

- Les 2/3 des répondants ont travaillé auparavant dans un autre secteur. Ce taux peut paraître élevé mais il est conforme aux précédentes enquêtes menées auprès des salariés<sup>4</sup>.

Il est variable selon les métiers (cf. graphique page suivante).

<sup>4</sup> - enquête 2008 auprès des salariés : taux identique

### Tri croisé : Avez-vous travaillé auparavant dans un autre secteur ? / Métier détaillé

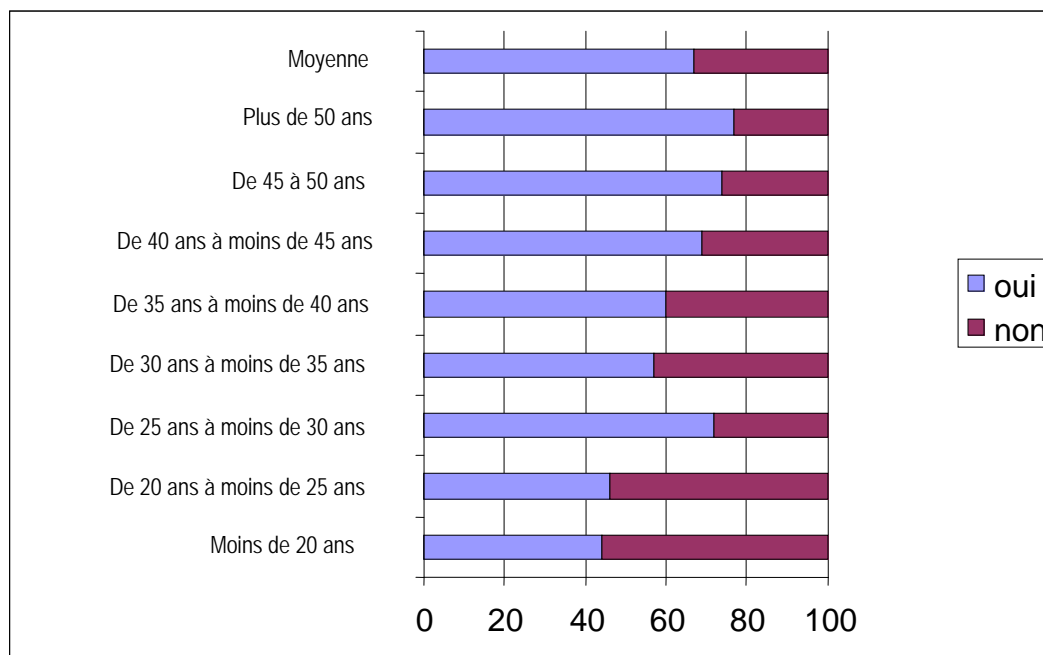


Les différences selon les métiers sont en définitive assez limitées. Pour tous les métiers on trouve une proportion d'au moins la moitié des répondants qui ont travaillé auparavant dans un autre secteur. Cette proportion apparaît cependant plus faible pour les métiers les plus spécifiques de la branche : animateurs sportifs, animateurs enfance-jeunesse, responsables d'équipement, directeurs...

La question ne précisant pas la durée de cette période de travail avant d'entrer dans l'animation, on peut faire l'hypothèse qu'elle peut être courte pour certains répondants qui ont malgré tout répondu "oui". Ceci notamment pour les plus jeunes pour qui les « petits boulots » comptent plus que pour les plus âgés car ils sont plus présents.

La corrélation avec la variable "âge" apparaît statistiquement plus significative qu'avec la variable "métier" comme le montre le graphique page suivante.

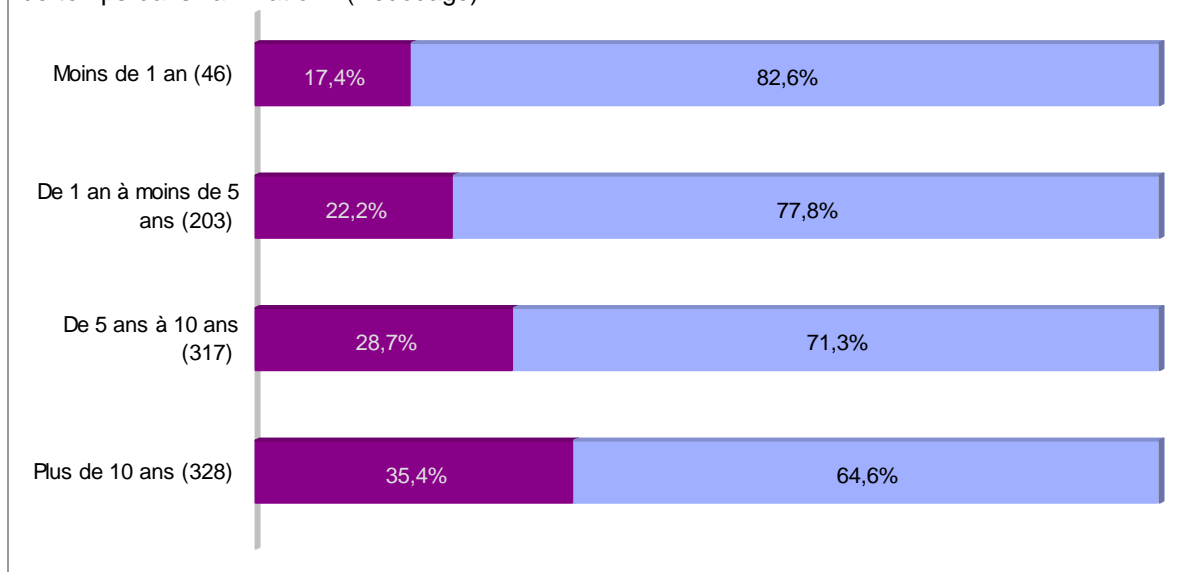
**Tri croisé : avez-vous travaillé dans un autre secteur d'activité?/ âge des répondants (en%)**



**La proportion de ceux qui ont travaillé auparavant dans un autre secteur est strictement croissante avec l'âge, mis à part pour la tranche 25 - 30 ans.** Le différentiel entre les plus jeunes et les plus âgés est proche de 40%.

Le croisement avec la variable « ancienneté dans la branche » est également significative et confirme en partie l'hypothèse précédente. Les salariés les plus récents dans la branche sont également ceux qui ont plus souvent travaillé ailleurs auparavant que les plus anciens. Phénomène de génération ou tendance à « survaloriser » les expériences les plus récentes ?

4R1. Rec. de 2. Avez-vous travaillé dans un autre secteur? / 7R3. Classes sur 4.b. Depuis combien de temps dans l'animation? (Recodage)



### **Pour ceux qui ont travaillé auparavant dans un autre secteur, lequel ?**

Question ouverte qui a recueilli 909 réponses, soit un nombre supérieur à celui de ceux qui ont déclaré avoir travaillé auparavant dans un autre secteur (784)...<sup>5</sup>  
Elles ont été recodées par grands secteurs d'activité :

#### **Si oui, lequel? (Recodage)**

	Effectifs	%
Divers services marchands	153	38,4%
Commerce (GD, commerce spécialisé, détail...)	135	33,9%
Culture médias, loisirs	106	26,6%
Éducation, formation, Enseignement	81	20,4%
Industrie	72	18,1%
Hôtellerie restauration	67	16,8%
Économie sociale (aide à dom, TSF...)	62	15,6%
Sanitaire et médico-social	58	14,6%
Fonction publique	44	11,1%
divers BTP	33	8,3%
agriculture, IAA	32	8,0%
Autres	24	6,0%
Transports	19	4,8%
Non réponse	511	
Total / réponses	909	100,00%

Interrogés : 1209 / Répondants : 886 / Réponses : 909  
Pourcentages calculés sur la base des réponses

Les divers services marchands arrivent en tête des activités mentionnés suivi par les activités commerciales.

Les différents secteurs de l'économie sociale arrivent en troisième position (30,2%) si on les considère globalement :

- aide à domicile, insertion, tourisme social (15,6%)
- le sanitaire et le médico-social (14,6%)

Un quatrième ensemble se dégage autour des activités "culture, médias, loisirs" (y compris sport).

Globalement les secteurs non marchands sont majoritaires mais répartis sur plusieurs secteurs.

La fonction publique et l'enseignement sont également assez bien représentés.

On peut considérer qu'une grande partie des secteurs mentionnés ne sont pas sans lien avec les différentes activités exercées par ces mêmes salariés dans l'animation : l'économie sociale, le sport, le social et le médico-social, les activités culturelles et de loisirs...

---

<sup>5</sup> -certains répondants ont en effet mentionné l'animation parmi les secteurs (2,5%). Nous n'en tiendrons pas compte dans la suite des commentaires

A cela on peut également ajouter les personnes ayant mentionné un métier transversal - et non un secteur d'activité : secrétariat, comptabilité... et qui l'exercent aujourd'hui dans la branche de l'animation.

Les mobilités professionnelles qu'ont connus ces salariés s'apparentent donc plutôt à des évolutions de branches ou secteurs plutôt qu'à des changements de métiers.

Une autre partie des réponses s'apparentent en revanche à des changements de métiers et de branche.

Analysée par métier on repère des différences intéressantes :

**Tri croisé : secteur d'origine par famille de métier**

	Famille administration	Directeurs-responsables de service administratif	Famille animation	Autre	Total
agriculture, IAA	2,4	2,7	4,0	5,9	3,4
divers BTP	5,5	1,8	2,9	2,9	3,7
Commerce (GD, commerce spécialisé, détail...)	14,8	12,4	15,9	14,7	15,1
Culture médias, loisirs	11,2	11,5	13,0	14,7	12,3
Divers services marchands	22,1	15,0	12,6	11,8	16,1
Economie sociale (aide à dom, TSF...)	6,4	10,6	6,1	5,9	6,7
Education, formation, Enseignement	4,2	15,0	11,1	8,8	9,1
Fonction publique	6,1	7,1	3,1	5,9	4,7
Hôtellerie restauration	5,8	5,3	9,2	2,9	7,3
Industrie	10,9	10,6	6,3	2,9	8,3
Sanitaire et médico-social	4,2	4,4	8,0	11,8	6,4
Transports	2,1	2,7	1,9		2,0
Autres	2,4	0,9	2,7	5,9	2,5
Animation	1,8		3,1	5,9	2,4
Total	100,0	100,0	100,0	100,0	100,0

- La famille administration est plus diversifiée quant à ses secteurs d'origine. Une part importante a mentionné les divers services marchands<sup>6</sup>.
- La famille "direction" vient plus souvent que les autres des secteurs " éducation-enseignement-formation".
- la famille "animation" a plus souvent un lien avec le social et médico-social (mais pas avec les autres secteurs de l'économie sociale). En revanche elle a moins souvent de lien avec les secteurs des services marchands, de l'industrie, la fonction publique.

• **L'ancienneté dans la branche**

Elle doit être analysée par catégories de métiers (cf. graphique page suivante) :

<sup>6</sup> - dans lesquels nous avons classé les réponses qui mentionnaient un métier de type secrétariat ou comptabilité.

	Famille animation	Famille administration	Directeurs-responsables de service administratif	Autre	Total
Moins de 1 an	4,3	9,2	1,5	3,8	5,4
De 1 an à moins de 5 ans	19,7	30,0	11,9	34,6	22,2
De 5 ans à moins de 10 ans	30,9	21,2	20,9	26,9	26,3
De 10 ans à moins de 20 ans	33,9	29,0	41,0	26,9	33,2
20 ans et plus	11,2	10,6	24,6	7,7	12,8
Total	100,0	100,0	100,0	100,0	100,0

*Attention : on note 25% de non répondants à la question de l'ancienneté dans la branche. Ils ne sont pas pris en compte dans le pourcentage ci-dessus.*

Le mode (tranche d'ancienneté la plus importante) se situe à 10-20 ans pour les 3 familles principales. Seuls les "autres métiers" ont un mode situé dans la tranche 1 à 5 ans.

La moyenne générale se situe à 9,9 ans.

Analysée plus en détail, on note des différences intéressantes :

#### **Depuis combien de temps dans l'animation? / Métiers détaillés**

	Moins de 1 an	De 1 an à moins de 5 ans	De 5 ans à moins de 10 ans	De 10 ans à moins de 15 ans	De 15 ans à moins de 20 ans	> 20 ans	Total
Secrétariat-accueil-personnel administratif	8,4	33,1	17,4	19,7	10,7	10,7	100,0
Comptabilité et gestion	8,4	28,9	19,3	21,7	10,2	11,4	100,0
Information et communication	11,1	29,6	33,3	14,8	7,4	3,7	100,0
Directeurs-responsables de service administratif	1,5	11,9	20,9	23,9	17,2	24,6	100,0
Responsables de secteur-service-équipement	1,0	8,6	23,8	27,6	17,1	21,9	100,0
Animateurs pratiques artistiques	7,5	20,8	21,7	23,6	13,2	13,2	100,0
Animateurs enfance-jeunesse	3,1	25,0	34,9	21,9	8,9	6,3	100,0
Autres animateurs spécialisés	8,3	22,2	41,7	13,9	5,6	8,3	100,0
Autres animateurs	5,3	21,1	44,7	7,9	5,3	15,8	100,0
Autre	3,8	34,6	26,9	19,2	7,7	7,7	100,0
Total	5,5	23,3	25,2	21,4	11,5	13,1	100,0

- Les métiers administratifs (secrétariat-accueil, comptabilité-gestion, information-communication) ont une ancienneté dans la branche inférieure aux autres métiers. Mais une partie d'entre eux (40%) a néanmoins plus de 10 ans d'ancienneté (contre 45% dans la population totale).
- Les métiers de l'encadrement ont clairement une ancienneté supérieure aux autres métiers.
- Toutes les catégories d'animateurs présentent une particularité : un mode très marqué entre 5 et 10 ans qui les distinguent des autres métiers.
- Les "autres animateurs spécialisés" sont ceux qui ont par ailleurs la plus faible ancienneté moyenne suivi par les animateurs jeunesse.
- Les animateurs de pratiques artistiques ont globalement plus d'ancienneté.

- **L'ancienneté dans l'entreprise**

**Tri croisé : Depuis combien de temps dans l'entreprise actuelle? / Familles de métiers**

	Famille administration	Directeurs-responsables de service administratif	Famille animation	Autre	Total
Moins de 1 an	13,6	7,9	12,2	13,9	12,1
De 1 an à moins de 5 ans	32,5	23,2	36,3	38,9	33,2
De 5 ans à moins de 10 ans	21,8	33,5	30,5	30,6	27,9
De 10 ans à moins de 15 ans	16,0	14,6	9,9	11,1	12,7
De 15 ans à moins de 20 ans	8,5	7,3	6,5		7,1
De 20 ans à moins de 25 ans	4,9	7,3	2,7		4,0
De 25 ans à moins de 30 ans	1,0	2,4	1,6	5,6	1,6
De 30 ans à plus de 30 ans	1,7	3,7	0,4		1,3
Total	100,0	100,0	100,0	100,0	100,0

- **L'ancienneté moyenne se situe à 7 ans** (comparé à 10 ans pour l'ancienneté dans la branche).
- 45% des répondants ont moins de 5 ans d'ancienneté dans l'entreprise.
- Les anciennetés dans l'entreprise varient relativement peu selon les familles de métiers. La seule différence notable se situe chez les directeurs et responsables administratifs qui ont plus rarement de faibles anciennetés (moins de 1 an ou moins de 5 ans) que les autres catégories.

› **Les statuts et situations d'emploi**

*Pour l'ensemble des questions portant sur les statuts et les situations d'emploi, il convient de rappeler que le mode de sélection des répondants (salariés ayant suivi un stage financé par la branche) introduit un biais. La forte proportion de personnel administratif et l'ancienneté moyenne élevée des répondants sont des caractéristiques qui impactent notamment des variables telles que la proportion de CDI ainsi que la part de temps plein.*

**Quel est votre statut?**

	Effectifs	%
CDI	949	81,7%
CDD	166	14,3%
CDI Intermittent	46	4,0%
Total	1161	100,0%

Le taux de CDI est supérieur à celui observé dans les précédentes enquêtes (65% à 75% selon les enquêtes).

C'est très certainement lié au mode de sélection de l'échantillon : les stages proposés sont plus souvent suivis par les salariés en CDI de l'entreprise que par les CDD.

### **Votre contrat est-il un contrat aidé?**

	Effectifs	%
Oui	174	34,5%
Non	331	65,5%
Total	505	100,0%

Plus d'un tiers des répondants déclarent être sur un contrat aidé.

Nous ne disposons pas d'éléments de comparaison stricto sensu pour estimer si ce taux est élevé ou non<sup>7</sup>.

### **15R1. 8.bis Votre contrat est-il un contrat aidé? Si oui lequel? (Recodage)**

	Effectifs
Non réponse ou réponse non retenue	1046
CAE /CUI	108
Contrat Avenir	16
Contrat adulte relais	14
Contrat emploi jeune	7
CES-CEC	7
Capasso	1
CAV	1
CI RMA	1
Contrat de professionnalisation	1
CUD	1
Emploi d'intérêt régional	1
Emploi de proximité	1
Emploi jeune épargne solidaire	1
Emploi solidaire et Fonjep	1
En alternance	1
Stagiaire de la fonction publique	1
Total	1202

*D'autres réponses à cette question mentionnaient des contrats qui ne ne sont pas des contrats aidés (postes Fonjep, Emplois d'intérêt régional, emplois détachés, ...). Ils n'ont pas été pris en compte dans le tableau ci-dessus.*

Le détail des contrats aidés montre la dominance du CAE, et du Contrat d'avenir <sup>8</sup>, aujourd'hui devenus CUI (Contrat Unique d'Insertion).

### **Êtes-vous employé comme professeur ou animateur technicien?**

	Effectifs	%
oui	176	16,5%
non	889	83,5%
Total	1087	100,0%

Le croisement avec la catégorie de métier montre que ce statut tel qu'il apparaît dans les réponses à la question déborde largement le cadre prévu par la CCNA pour ce statut (cf. tableau ci-dessous).

Ceci confirme ce qui avait été identifié par les enquêtes précédentes : l'appellation "Animateur Technicien" ou "Professeur" est mal comprise par une partie des répondants et ne peut donc être valablement exploitée.

<sup>7</sup> - les précédentes enquêtes permettent de déterminer la part d'entreprises qui déclarent avoir des contrats aidés (environ 60% à 65%) mais pas la part des salariés de la branche sous contrat aidé.

<sup>8</sup> - Le dispositif des contrats d'avenir, désormais abrogé au profit du CUI vise à favoriser le retour à l'emploi des personnes bénéficiant de l'allocation aux adultes handicapés, de l'allocation de solidarité spécifique ou du revenu de solidarité active (RSA) financé par le département. Ils ouvrent droit à des aides pour les employeurs.

### Tri croisé Êtes-vous Professeur ou animateur Technicien ? Catégorie de métier

Base Répondants. Khi2=319,6 ddl=11 p=0,001 (Val. théoriques < 5 = 1)

	oui	non	Total
Secrétariat-accueil-personnel administratif	14	256	270
Comptabilité et gestion	6	202	208
Directeurs- responsables de service administratif	11	143	154
Responsable de secteur-service-équipement	9	102	111
Animateurs pratiques artistiques	76	38	114
Animateurs enfance-jeunesse	42	157	199
Autres métiers de l'animation	15	40	55
Autre	7	34	41
Autres animateurs spécialisés	15	26	41
Animateurs-Educateur sportif	13	6	19
Autres animateurs	10	32	42
Information et communication	3	31	34
Total	176	889	

#### • Le nombre d'employeurs dans - et hors - de l'animation

##### Combien d'employeurs avez-vous dans l'animation? (Recodage)

	Effectifs	%
Non réponse	148	12,2%
1 employeur	922	76,3%
2 employeurs et plus	139	11,5%
Total	1209	100,0%

Remarque : sur cette question les non réponses peuvent être assimilées à des mono-employeurs

Au total on peut considérer que 88,5% des répondants sont mono-employeurs.

Les métiers les plus concernés par la situation de multi-employeurs sont logiquement :

- les animateurs de pratiques artistiques (38,5%) et les animateurs sportifs (30%)
- Les animateurs "enfance-jeunesse" (16%)
- Tous les autres métiers sont très majoritairement mono-employeurs, avec en moyenne moins de 10% de multi-employeurs.

##### Combien d'employeurs hors de l'animation? (Recodage)

	Effectifs	%
Non réponse	1051	86,9%
= 1	120	9,9%
2 et plus	38	3,1%
Total	1209	100,0%

Seuls 3,1% des répondants ont un autre employeur situé hors de la branche animation. Les seuls métiers concernés par cette situation sont :

- Les animateurs de pratiques artistiques (10% ont un autre employeur hors branche)
- Les métiers de la comptabilité-gestion (5%)
- Les animateurs "enfance-jeunesse" (2,2%)

## Quel est votre volume horaire, tous employeurs confondus ? / Métier

Tableau : % Lignes. Khi2=235,7 ddl=33 p=0,001 (Val. théoriques < 5 = 8)

	< 20 heures	20-34 heures	35 heures	Plus de 35 heures	Total
Secrétariat-accueil-personnel administratif	7,3	28,1	52,7	11,9	100,0
Comptabilité et gestion	8,5	31,8	50,7	9,0	100,0
Directeurs-responsables de service administratif	1,4	4,2	71,5	22,9	100,0
Responsable de secteur-service-équipement	0,9	6,5	78,5	14,0	100,0
Animateurs pratiques artistiques	21,5	50,4	16,5	11,6	100,0
Animateurs enfance-jeunesse	4,8	40,7	48,8	5,7	100,0
Autres métiers de l'animation	8,1	9,7	62,9	19,4	100,0
Autre	11,4	20,5	52,3	15,9	100,0
Autres animateurs spécialisés	4,7	25,6	55,8	14,0	100,0
Animateurs-Educateur sportif	5,0	20,0	55,0	20,0	100,0
Autres animateurs	22,2	15,6	53,3	8,9	100,0
Information et communication	8,8	35,3	52,9	2,9	100,0
Total	7,8	26,7	53,3	12,2	100,0

- La majorité des répondants sont à temps plein.
- Les réponses indiquant un volume horaire supérieur à 35 heures émanent de l'encadrement ainsi que de certains animateurs (sportifs et "autres métiers de l'animation").
- Les métiers les plus concernés par le temps partiel sont les "animateurs de pratiques artistiques" (plus de 70% à temps partiels), les "autres animateurs" et les "animateurs enfance-jeunesse".

Le profil de modalité sur cette question montre que les salariés travaillant moins de 20 heures hebdomadaires sont plutôt :

- o des professeurs ou animateurs techniciens,
- o des hommes plutôt âgés (> 50 ans)
- o des salariés multi-employeurs

## › La formation

### Quel est votre niveau de formation générale ? / Par métier

	Famille administration	Directeurs-responsables de service administratif	Famille animation	Total	Ensemble de la population française <sup>9</sup>
Niveau CAP ou BEP 2e ou 1e	4,1		5,5	4,2	28%
CAP ou BEP obtenu	10,4	5,5	8,8	8,0	29%
Bac non diplômé	7,4	1,2	7,6	6,7	
Bac diplômé	16,8	6,7	14,8	14,2	15%
Bac+1 ou Bac+2 non diplômés	11,3	12,1	13,9	12,4	7%
Bac+2 diplômés	29,0	27,3	21,0	25,1	10%
2e cycle universitaire	13,8	25,5	18,2	17,6	7%
3e cycle universitaire	7,1	21,8	10,2	10,9	5%
Total	100,0	100,0	100,0	100,0	

Les niveaux de formation générale sont différents selon les métiers.

<sup>9</sup> - source : Insee enquête emploi 2009, variable NIVET

- la famille administration se distingue par un taux de bac et de bac + 2 supérieur à la moyenne. Par contre elle comprend peu de 2<sup>e</sup> et 3<sup>e</sup> cycles universitaires.
- Les directeurs et responsables de service administratifs comprennent en revanche un taux de diplômés du supérieur plus élevé que les autres familles,
- La famille animation est très proche de la moyenne avec cependant un pourcentage d'animateurs de niveau inférieur ou égal au bac un peu supérieur à la moyenne.

La comparaison avec l'ensemble de la population française montre que les salariés de la branche sont globalement plus formés que la moyenne :

- Les 2/3 des salariés de la branche sont de niveau supérieur au bac contre 29% dans l'ensemble de la population.
- La proportion de la population de niveau bac (25%) est identique dans les 2 cas,
- La proportion de niveau inférieur au bac est de 21% dans la branche contre 57% dans l'ensemble de la population.

Le détail par niveau pour les différents métiers d'animateurs montre également des différences importantes.

**Tri croisé : Niveau de formation générale / détail famille animateur**

	Niveau V	Niveau IV	Niveau III	Niveau II-I	Total
Animateurs enfance-jeunesse	32,9	35,2	16,4	15,5	100,0
Animateurs pratiques artistiques	16,9	32,3	24,6	26,2	100,0
Autres animateurs spécialisés	18,2	20,5	25,0	36,4	100,0
Animateurs-Educateur sportif	23,8	28,6	19,0	28,6	100,0
Autres animateurs	27,7	31,9	21,3	19,1	100,0
Autres métiers de l'animation	19,0	22,2	23,8	34,9	100,0
Total	25,2	31,1	20,6	23,1	100,0

- Les animateurs jeunesse ont un niveau de formation générale globalement plus faible que les autres.
- Les animateurs spécialisés et les "autres métiers de l'animation" (bibliothécaires, documentalistes, médiateurs,...) comprennent une part de niveau II et I plus élevé que les autres catégories.

**Êtes-vous titulaire d'un diplôme ou titre professionnel en rapport avec le métier que vous exercez?**

	Effectifs	%
Oui	733	64,1%
Non	410	35,9%
Total	1143	100,0%

66 non réponses à cette question. Pourcentage calculé sur les réponses.

Les 2/3 des répondants déclarent avoir un diplôme en rapport avec le métier qu'ils exercent. Mais si l'on retire les titres et diplômes non professionnels qui sont mentionnés dans la question suivante, on ne note que le taux de titulaires se monte à 52% (au lieu de 64,1%).

Le détail par métier indique des différences intéressantes :

	Non titulaires et NR	Titulaires	Total
Secrétariat-accueil-personnel administratif	62	38	100
Comptabilité et gestion	41	59	100
Directeurs-responsables de service administratif	41	59	100
Responsable de secteur-service-équipement	39	61	100
Animateurs pratiques artistiques	41	59	100
Animateurs enfance-jeunesse	52	48	100
Autres métiers de l'animation	45	55	100
Autres animateurs spécialisés	41	59	100
Animateur-Éducateur sportif	24	76	100
Autres animateurs	49	51	100
Information et communication	63	37	100
Autre	54	46	100
Total	48	52	100

Après redressement, plus de la moitié des répondants déclarent être titulaire d'un diplôme professionnel<sup>10</sup>. Ce chiffre est assez homogène pour tous les métiers. Seuls les métiers du secrétariat-accueil d'une part, les métiers de l'information-communication d'autre part présentent un taux de non diplômés qui est inférieur aux autres métiers (< 40%).

Plusieurs métiers présentent au contraire des taux de diplômés supérieurs à 50% :

- Les animateurs éducateurs sportifs (pour des raisons réglementaires)
- Les responsables de service et / d'équipement,
- Les métiers de la comptabilité-gestion,
- Les animateurs de pratique artistiques<sup>11</sup>
- Les animateurs spécialisés

Le profil de modalité sur cette question indique que les titulaires d'un diplôme professionnel sont plutôt ...

- Des jeunes (25-30 ans)
- Ayant néanmoins de l'ancienneté dans l'animation (plus de 10 ans)
- Des responsables de service et/ou d'équipement.

Ceux qui ne sont pas titulaire d'un diplôme professionnel sont plutôt ...

- Des salariés plus âgés (45-50 ans ou plus)
- Ayant peu d'ancienneté (mois de 1 an)
- N'ayant pas suivi de formation ces 3 dernières années
- Appartenant à la famille administration (et plus particulièrement dans les métiers du secrétariat-accueil-administration).

<sup>10</sup> - Ce traitement ne tient compte que de ceux qui ont véritablement indiqué un titre ou diplôme professionnel (non prise en compte de ceux qui ont répondu « oui » à la question mais ont indiqué par la suite des titres ou diplômes que nous avons considérés comme non professionnels (Bafa, Bafd, prix de conservatoire, Bac généraux....) .

<sup>11</sup> -Sans prendre pour ces métiers les prix et médailles quand ils étaient mentionnés

## Inventaire des diplômes professionnels mentionnés

Question ouverte qui a recueilli 508 réponses que nous avons recodée par domaine de formation et par niveau.

Pour les quelques répondants ayant indiqué plusieurs diplômes, le classement par niveau tient compte du niveau le plus élevé.

recodage 1	Niveau V	Niveau IV	Niveau III	Niveau II	Niveau I	Non classé	Total
Animation	7	46	43	19		20	135
Musique et danse						59	59
Sanitaire et social	7	10	12	2	2	1	34
Sport	1	11	3	1		1	17
Gestion, administration	24	25	44	9	1	17	120
Management, Direction				6	21	3	30
Autres	4	10	13	11	40	30	108
Total	43	102	115	48	64	132	504

Domaine	Niveau							Total
	Niveau V	Niveau IV	Niveau III	Niveau II	Niveau I	Non classé		
Animation	5%	34%	32%	14%		15%	100%	
Musique et danse						100%	100%	
Sanitaire et social	21%	29%	35%	6%	6%	3%	100%	
Sport	6%	65%	18%	6%		6%	100%	
Gestion, administration	20%	21%	37%	7%		15%	100%	
Management, Direction				20%	70%	10%	100%	
Autres	4%	9%	12%	10%	36%	28%	100%	
TOTAL	9%	20%	23%	10%	13%	26%	100%	

Pour les formations professionnelles dans le domaine de l'animation :

- Un tiers se situe au niveau IV : Beatep ou Bpjeps exclusivement.
- Un tiers se situe au niveau III : majorité de DUT carrières sociales, des DEFA quelques DEUST et quelques diplômes spécialisés : Environnement avec le BTS GPN de l'agriculture <sup>12</sup> ou ludothèque avec le DUGAL...
- 5% se situe au niveau V : Bapaat exclusivement.
- 15% ne sont pas classés, dont 13% de BAFA-BAFD et quelques brevets de fédérations.

Pour les formations spécifiques de la musique et de la danse :

	DE	Prix et médailles <sup>13</sup>	DUMI	CA	Autres divers	
Musique et danse	36%	12%	8%	2%	42%	100%

- Le DE est le plus souvent cité suivi par les différents prix et médailles de conservatoire puis le DUMI.

<sup>12</sup> - diplôme courant dans le domaine de l'Éducation à l'Environnement

<sup>13</sup> - ce ne sont pas des titres professionnels mais nous les avons conservés dans ce tableau.

- Dans les autres difficilement classables, on note un certain nombre de diplômes universitaires de musicologie.
- Pour la danse, des diplômes fédéraux ainsi que le diplôme de maître de danse.

Pour les formations spécifiques du domaine sanitaire et social :

- Un tiers concerne le niveau III : Educateur spécialisés, Educateur Jeunes Enfants, Assistant de service social...
- Les niveaux IV et V représentent la moitié des diplômes mentionnés : CAP petite enfance, quelques diplômes de l'aide à domicile, ainsi que les moniteurs éducateurs, les CESF et les TISF pour le niveau IV.

Dans le domaine des formations spécifiques du sport :

- Le niveau IV domine largement avec le BEES et quelques BPJEPS qui font leur apparition

Dans le domaine de l'administration-gestion <sup>14</sup> :

- 1 diplôme sur 5 est de niveau V : CAP BEP de comptabilité notamment...
- 1diplôme sur 5 est de niveau IV : bac et bac pro
- un tiers est de niveau III : BTS secrétariat, gestion ou comptabilité

Dans le domaine des formations au management-direction :

- le niveau I domine, avec les masters et DESS de gestion, droit, etc...
- le niveau II est représenté par les licences professionnelles de management-gestion dont celles spécifiques au champ de l'économie sociale.

### **Tri croisé Diplômes professionnels par métier**

Domaine du diplôme professionnel \ Métier	Animation	Gestion, administr ation	Managem ent, Direction	Musique et danse	Sanitaire et social	Sport	Autres	Total
Directeurs- resp. de service administratif	51	10	13	3	3	1	20	100
Secrétariat-accueil-pers. administratif	7	71	3	1	2	1	14	100
Comptabilité et gestion	1	78	3	1	2		14	100
Resp. de secteur-service-équipement	60	7	7	2	6	1	15	100
Animateurs pratiques artistiques	17	7	1	58			17	100
Animateurs enfance-jeunesse	80	3		1	8	4	5	100
Autres métiers de l'animation	59				12		29	100
Autres animateurs spécialisés	63	10					27	100
Animateurs-Educateur sportif	41		6		6	47		100
Autres animateurs	64				18	4	14	100
Information et communication	27	40					33	100
Autre	26	4	4	4	22	4	35	100
Total	39	28	4	7	5	2	15	100

Remarque : les pourcentages sont calculés par rapport aux seuls répondants soit 40% de la population de l'enquête. Les % n'indiquent donc par un taux absolu de diplômé par métier mais bien un taux relatif.

**Analysé par métier** on note une adéquation logiquement forte entre le métier et le domaine du diplôme professionnel mentionné. On remarquera cependant plusieurs domaines de formation qui sont répartis sur différents métiers :

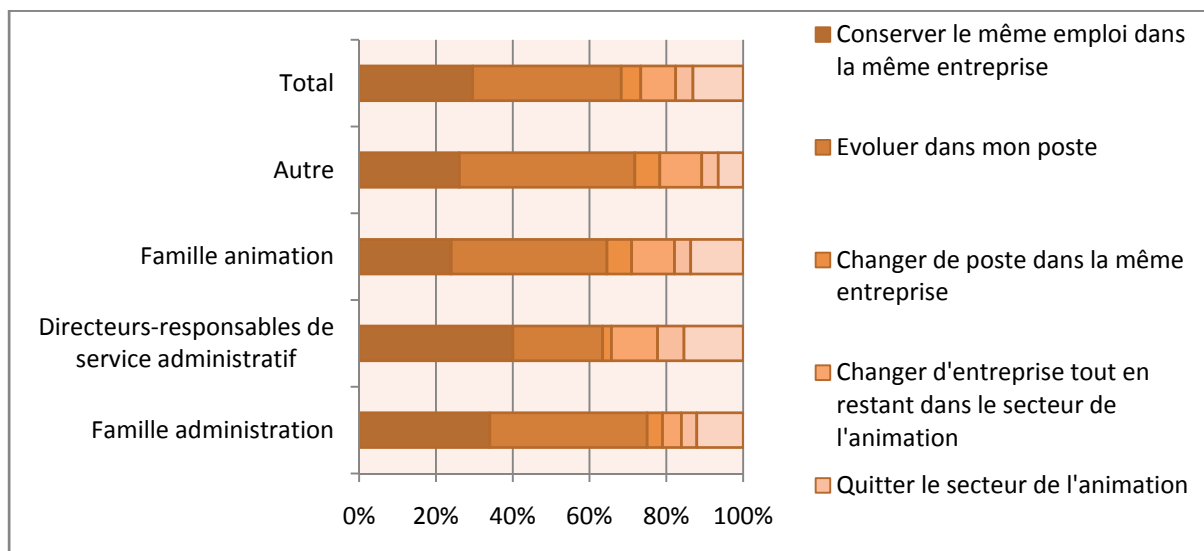
<sup>14</sup> - (hors formations supérieures de management et direction que nous avons comptabilisées à part)

- les directeurs sont pour plus de la moitié titulaires d'un diplôme de l'animation alors qu'ils ne sont que 13 % à mentionner un diplôme de management-direction,
- 58% des animateurs de pratiques artistiques sont également titulaires de diplômes d'animation généralistes,
- Les diplômes du sanitaire et social sont répartis sur plusieurs métiers de l'animation,
- Les diplômes de gestion-administration sont pas l'apanage des métiers administratifs mais sont également répartis sur plusieurs métiers.

**Tri croisé : Quels sont vos souhaits pour les trois prochaines années? /famille de métiers**

	Conserver le même emploi dans la même entreprise	Evoluer dans mon poste	Changer de poste dans la même entreprise	Changer d'entreprise tout en restant dans le secteur de l'animation	Quitter le secteur de l'animation	Je ne sais pas	Total
Famille administration	34,0	41,0	4,0	4,9	4,0	12,1	100,0
Directeurs-responsables de service administratif	40,0	23,4	2,3	12,0	6,9	15,4	100,0
Famille animation	24,0	40,6	6,4	11,2	4,2	13,7	100,0
Autre	26,1	45,7	6,5	10,9	4,3	6,5	100,0
Total	29,6	38,7	5,1	9,1	4,5	13,1	100,0

Au total, plus de 15% des répondants ne se prononcent pas sur cette question (non réponse + modalité « je ne sais pas »).



- Le souhait le plus souvent citée pour les 3 ans à venir est celui d'une évolution dans le même poste : autour de 40% des interrogés à l'exception des directeurs et responsables administratifs qui ne sont que 23% dans ce cas. Sans doute est-ce lié au fait qu'ils n'ont pas -ou plus- de perspectives d'évolution compte tenu du poste qu'ils occupent déjà... En revanche ces deniers sont plus nombreux que les autres à

souhaiter « conserver le même emploi dans la même entreprise »... et également plus nombreux que les autres<sup>15</sup> à vouloir « quitter le secteur ».

- « Conserver le même emploi dans la même entreprise » regroupe entre un quart et un tiers des répondants mais jusqu'à 40% pour les directeurs.
- Le pourcentage de ceux qui disent vouloir « quitter le secteur » est en moyenne de 4,5%, ce qui est très inférieur à celui de l'enquête précédente (enquête 2008 auprès des salariés : 13,8%). Il est un peu plus élevé pour le personnel administratif (6,9%).
- Les familles « administration-gestion » et « autre » sont celles qui expriment le plus fréquemment le souhait d'évolution dans leur poste. Ce sont celles également qui souhaitent le moins souvent « changer d'entreprise », sans doute du fait de la similitude des postes d'une entreprise à l'autre.
- La famille animation, ne se distingue pas vraiment de la moyenne, mais regardée plus en détail, on remarque des différences :

### Quels sont vos souhaits pour les trois prochaines années? Détail famille animation

	Conserver le même emploi dans la même entreprise	Evolution dans mon poste	Changer de poste dans la même entreprise	Changer d'entreprise tout en restant dans le secteur de l'animation	Quitter le secteur de l'animation	Je ne sais pas	Total
Responsables de secteur-service-équipement	22,7	39,0	5,7	12,1	7,8	12,8	100,0
Animateurs pratiques artistiques	39,6	44,2	2,6	5,2	0,6	7,8	100,0
Autres animateurs spécialisés	36,5	30,8	9,6	5,8		17,3	100,0
Animateurs enfance-jeunesse	18,8	40,4	9,2	13,6	5,6	12,4	100,0
Autres métiers de l'animation	18,9	40,5	2,7	12,2	1,4	24,3	100,0
Animateurs-Educateurs sportif	4,3	65,2		17,4	4,3	8,7	100,0
Autres animateurs	15,5	36,2	10,3	13,8	3,4	20,7	100,0
Total Famille Animation	24,0	40,6	6,4	11,2	4,2	13,7	100,0
Total toutes familles	29,6	38,7	5,1	9,1	4,5	13,1	100,0

- Les responsables de secteur, de service ou d'équipement se distinguent des autres métiers de l'animation car ils sont légèrement plus nombreux à exprimer le souhait soit de « quitter le secteur » soit de « changer d'entreprise tout en restant dans le secteur ».
- Les animateurs de pratiques artistiques souhaitent plus souvent « conserver leur emploi dans la même entreprise » (près de 40% contre 24% en moyenne pour la famille animation), mais également « évoluer dans mon poste ». En revanche, ils sont clairement moins nombreux à vouloir « changer de poste » « changer d'entreprise » ou « quitter le secteur de l'animation ».
- Les « animateurs enfance-jeunesse » expriment des souhaits de mobilité plus grands que la moyenne : sur les modalités « changer de poste », « changer d'entreprise », et « quitter le secteur », ils se situent systématiquement au-dessus de la moyenne. Inversement ils sont moins nombreux à citer la modalité « conserver le même poste dans la même entreprise ».

<sup>15</sup> - les responsables d'équipement, responsables de service sont également plus nombreux à vouloir quitter le secteur.

- Les animateurs sportifs (peu nombreux dans l'enquête) souhaitent évoluer dans leur poste ou changer d'entreprise.

Au total, les ¾ des répondants expriment un souhait qui passe par le maintien et/ou l'évolution de leur emploi dans la même entreprise.

Cette question est également sensible à l'âge des répondants.

**Tri croisé : Quels sont vos souhaits pour les trois prochaines années? / Âge des répondants**

	< de 35 ans	35-45 ans	> 45 ans	Total
Conserver le même emploi dans la même entreprise	19,7	31,5	41,3	30,0
Evolution dans mon poste	38,0	43,3	35,5	38,9
Changer de poste dans la même entreprise	6,6	3,0	5,3	5,1
Changer d'entreprise tout en restant dans le secteur de l'animation	15,5	5,9	4,3	9,0
Quitter le secteur de l'animation	4,8	4,7	2,5	4,1
Je ne sais pas	15,5	11,6	11,3	13,0
Total	100,0	100,0	100,0	100,0

- La modalité « conserver le même emploi dans la même entreprise » est fortement croissante avec l'âge des répondants.
- Le souhait de changer d'entreprise tout en restant dans le secteur est en revanche décroissant avec l'âge et plus souvent exprimé par les jeunes.

**Envisagez-vous de suivre une autre formation dans les 3 prochaines années ?**

	Non réponse	oui	non	Total
Famille administration	9,5	66,6	23,9	100,0
Directeurs-responsables de service administratif	9,0	71,3	19,8	100,0
Famille animation	6,2	69,8	24,0	100,0
Autre	4,2	79,2	16,7	100,0
Total	7,8	69,3	22,9	100,0

Près de 70% des répondants déclarent vouloir suivre une formation dans les 3 prochaines années sans différence notable selon la famille de métier.

**Si oui, pour quelles raisons?**

	Non réponse	Pour m'adapter aux évolutions professionnelles	En vue d'un enrichissement personnel	En vue d'une promotion	En vue d'un changement de poste	En vue d'un changement d'entreprise	Autres	Total
Famille administration	22,1	31,3	27,7	6,6	6,2	3,4	2,6	100,0
Directeurs-responsables de service administratif	20,6	33,0	27,5	2,8	6,0	5,0	5,0	100,0
Famille animation	20,5	27,6	31,9	4,2	8,6	3,4	3,8	100,0
Autre	16,2	29,4	26,5	2,9	10,3	5,9	8,8	100,0
Total	21,0	29,7	29,6	4,8	7,5	3,6	3,8	100,0

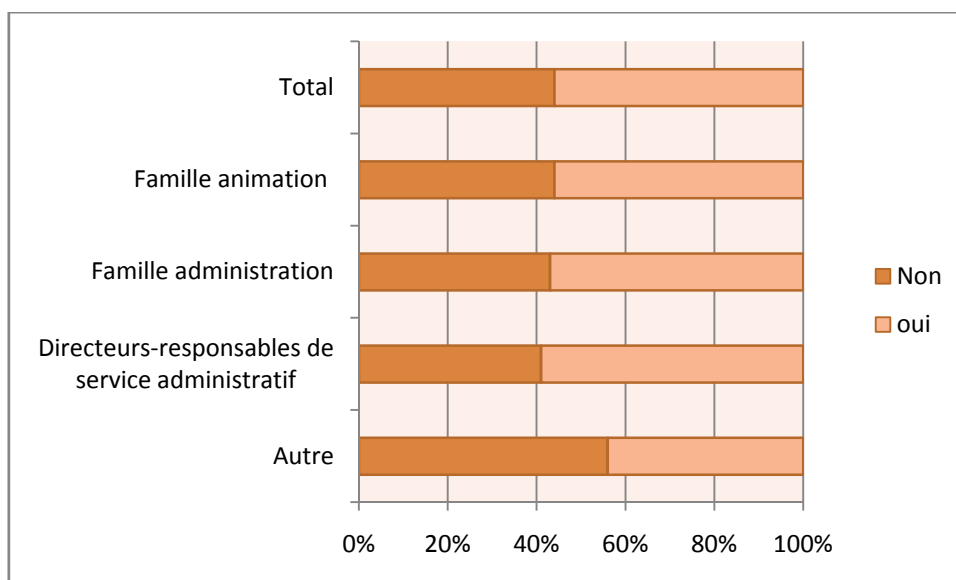
Les 2 raisons qui dominent (près de 30% des répondants) sont « l'adaptation aux évolutions professionnelles » d'une part, « l'enrichissement personnel » d'autre part. Il

n'y a pas de différence importante entre les familles de métier à l'exception des familles « administration-gestion » et « direction » qui sont un peu plus nombreuses à citer la nécessité de s'adapter aux évolutions professionnelles et inversement, moins nombreuses à mentionner « l'enrichissement personnel » comme motivation pour la formation.

### › Les volontaires pour constituer le panel

**Acceptez-vous de faire partie du panel de salariés que l'Observatoire constitue pour mener d'autres enquêtes sur la branche ?**

	Non (ou non réponse)	oui	Total
Famille administration	177	238	415
Directeurs-responsables de service administratif	65	95	160
Famille animation	254	318	572
Autre	27	21	48
Total	523	672	1195



Au total, 56% des répondants sont volontaires, avec une répartition très homogène sur tous les métiers (à l'exception des "autres métiers").

Une première enquête menée fin 2010 a été lancée sur ce panel dont les résultats seront connus au premier trimestre 2011.

## SYNTHESE

Le dispositif d'enquête mis en place depuis 2009 auprès des stagiaires de la formation professionnelle permet de mieux connaître les salariés de la branche. Fin 2010, plus de 1200 salariés avaient répondu au questionnaire.

- **Les salariés répondants se partagent en 2 groupes égaux :**

- **La moitié est issue de la famille animation**, dans laquelle dominent les animateurs enfance-jeunesse (1 répondant sur 5), suivi par les animateurs de pratiques artistiques (1 sur 10)
- **La famille administration-gestion regroupe l'autre moitié des répondants**, famille dans laquelle dominent les secrétaires d'accueil (1 répondant sur 5), suivis par les directeurs et directeurs administratifs (12 %).

Cette surreprésentation de la famille administration-gestion est liée aux thèmes dominants des formations suivies (57 des stagiaires ont suivi un stage relatif à l'administration-gestion). Elle induit un biais sur les variables descriptive du statut des répondants (CDI-CDD, temps plein- temps partiel ou part des contrats aidés) :

- Un tiers des salariés sont en emploi aidé.
- 88% sont mono-employeurs.
- La majorité des répondants sont à plein temps mais certains métiers sont très concernés par les temps partiels : animateurs de pratiques artistiques (plus des 70% sont à temps partiel), et dans une moindre mesure les animateurs enfance-jeunesse" ainsi que les "autres animateurs".
- Les 3/4 des répondants sont des femmes, 1/4 sont des hommes.

- **La formation**

Les niveaux de formation sont différents selon les métiers :

- La famille administration-gestion se distingue par un taux de diplômés bac à bac + 2 supérieur à la moyenne.
- La famille direction comprend un taux plus élevé de diplômés du supérieur (Niveau II et I).
- La famille animation se situe dans la moyenne avec cependant un pourcentage de niveaux V et IV légèrement supérieur aux autres catégories (plus marqué pour les animateurs enfance-jeunesse).

La moitié des répondants déclarent avoir un diplôme en rapport avec le métier qu'ils exercent. Ce taux monte à plus de 50% pour plusieurs métiers (animateurs sportifs ou animateur enfance-jeunesse).

Les salariés jeunes (25-30 ans) mais ayant néanmoins autour de 10 ans d'ancienneté dans le secteur sont plus nombreux que les autres à être titulaire d'un diplôme professionnel.

Pour les animateurs :

- 5 % se situe au niveau V (Bapaat exclusivement),
- Un tiers des diplômés se situent au niveau IV (Beatep et Bpjeps essentiellement),
- Un tiers se situe au niveau III (majorité de DUT, des DEFA et quelques Deust).

Pour les animateurs techniciens et professeurs, les diplômes les plus cités sont le DE, puis les prix et médailles de conservatoire et enfin le DUMI.

### • *Les parcours professionnels*

Les 2/3 des salariés ont travaillé auparavant dans un autre secteur d'activité ; ce taux est constant, quel que soit leur métier mais il croît en revanche avec l'âge. Les plus jeunes ont moins souvent travaillé auparavant dans une autre branche que les plus âgés.

Parmi les secteurs d'origine, les services marchands et les activités commerciales arrivent avant les secteurs de l'économie sociale.

Les mobilités professionnelles que l'enquête permet de repérer suivent 2 logiques différentes :

- une logique de métier d'une part : le salarié évolue à partir d'un métier vers un autre métier proche ou non.
- une logique de secteur d'activité d'autre part : le salarié change de secteur ou de branche en restant sur le même métier.

Les souhaits exprimés pour les 3 prochaines années sont majoritairement en faveur d'une évolution professionnelle tout en restant dans le même poste (38%), devant le désir de conserver le même emploi dans la même entreprise (30%).

Le changement d'entreprises tout en restant dans le secteur est cité par moins de 10% des répondants. Seuls 4,5% disent vouloir quitter le secteur.

70% disent envisager de suivre une autre formation dans les 3 prochaines années, sans différences notables selon le métier du répondant. Les raisons invoquées par 30% des salariés pour vouloir suivre une formation est "l'adaptation aux évolutions professionnelles".

Enfin, plus de la moitié des répondants (soit 686) acceptent de faire partie du panel de volontaires pour les prochaines enquêtes de l'Observatoire.